

BILLY Fönstermarkis

Monteringsguide



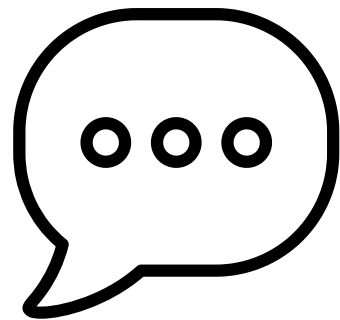
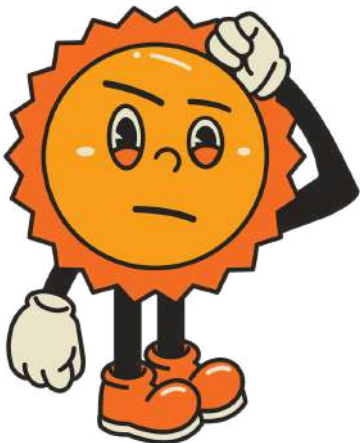
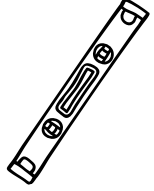
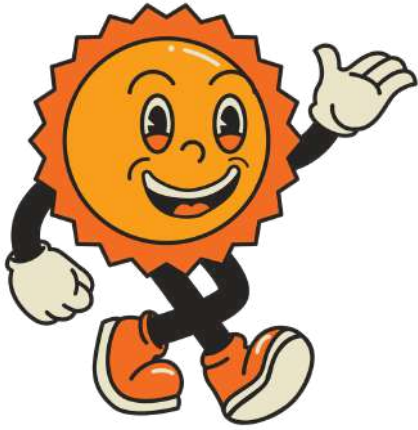
Billy

Monteringsguide för BILLY Fönstermarkis

Montera BILLY Fönstermarkis 80–320 cm	Sida 4
Utvändig manövrering	Sida 13
Invändig manövrering	Sida 16
Motor och fjärrkontroll	Sida 25
Montera BILLY Fönstermarkis 341–500 cm	Sida 36



Billy



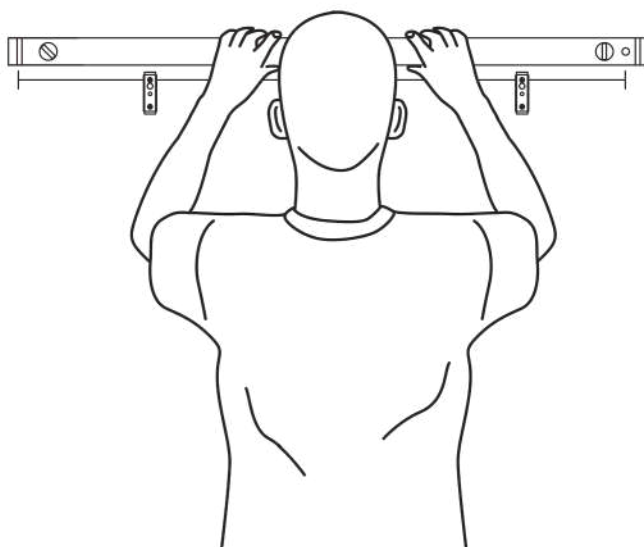
kundservice@billymarkiser.se

Steg 1: Montera markisen



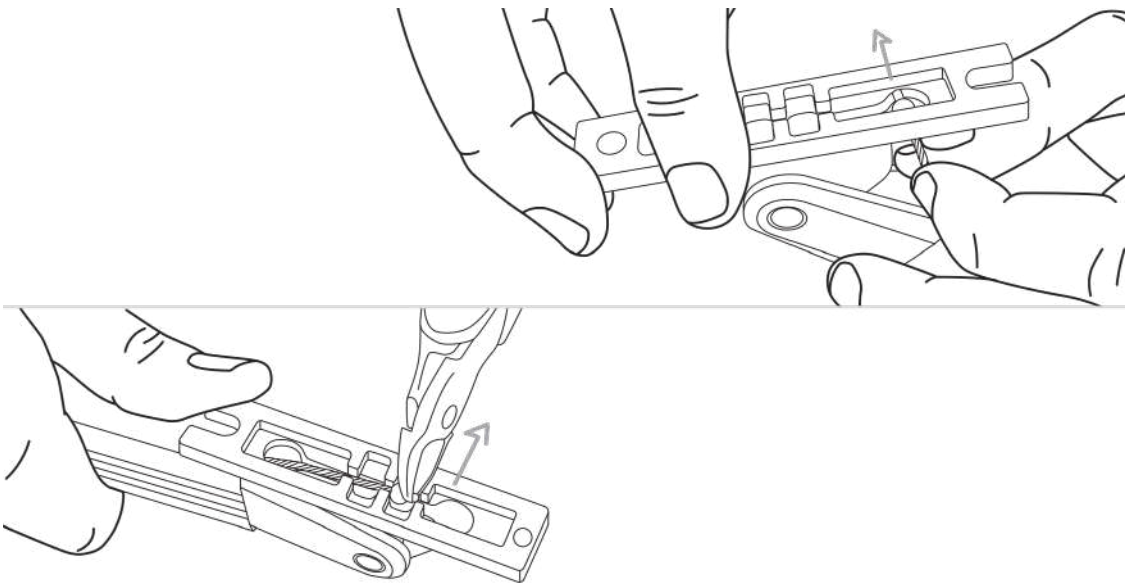
Markera var fästena ska skruvas fast på väggen. Skruva fast. Fästena monteras 10 cm in från varje sida av markisen.

2



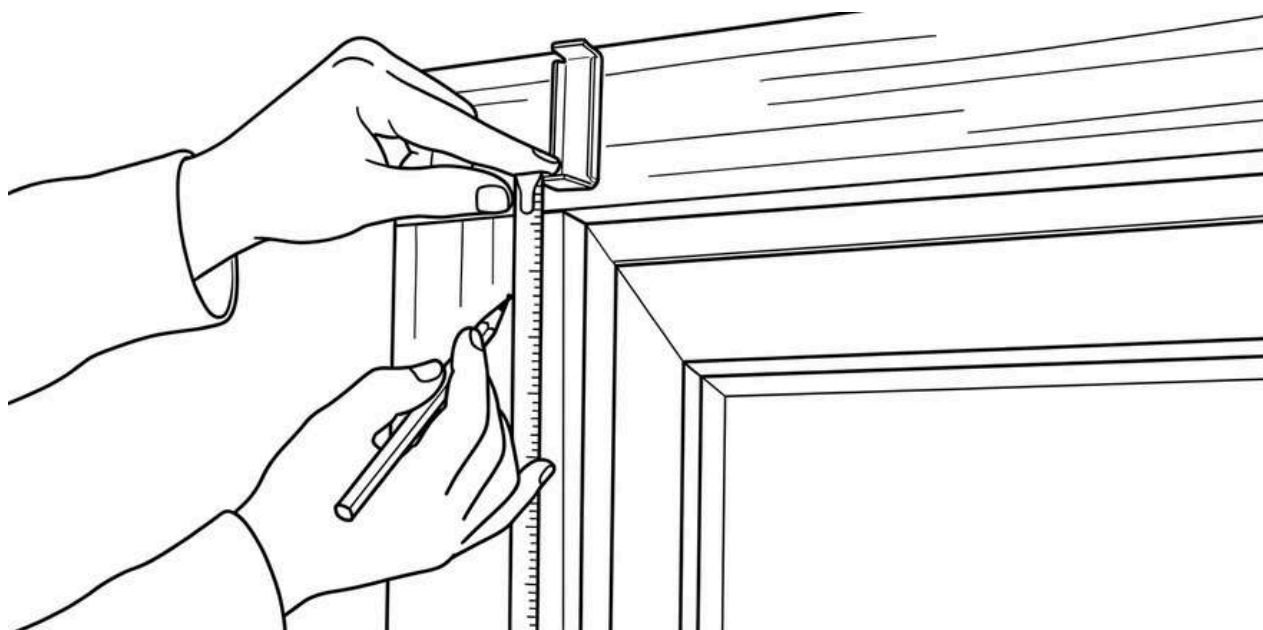
Kontrollera att fästena sitter i våg.

3



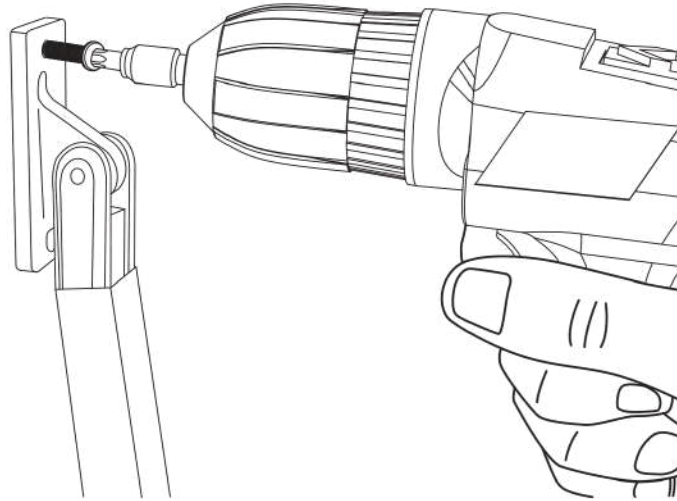
Dra fram linan i armen med hjälp av en tång. Dra i den lilla piggen på kulan. Fäst kulan i ett av de 2 spänningslägena

4



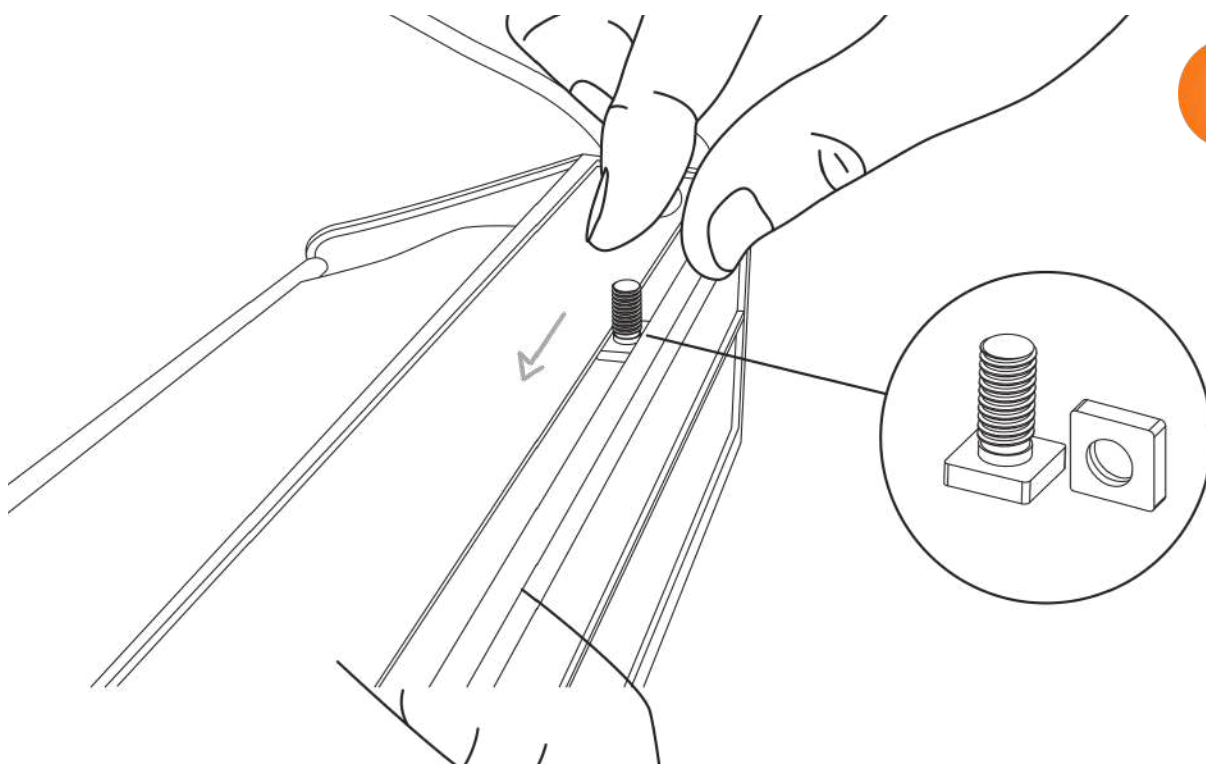
Hitta rätt monteringsställe för armarna vid att mäta armens längd minus 10 cm rakt ner från botten av fastene.

5

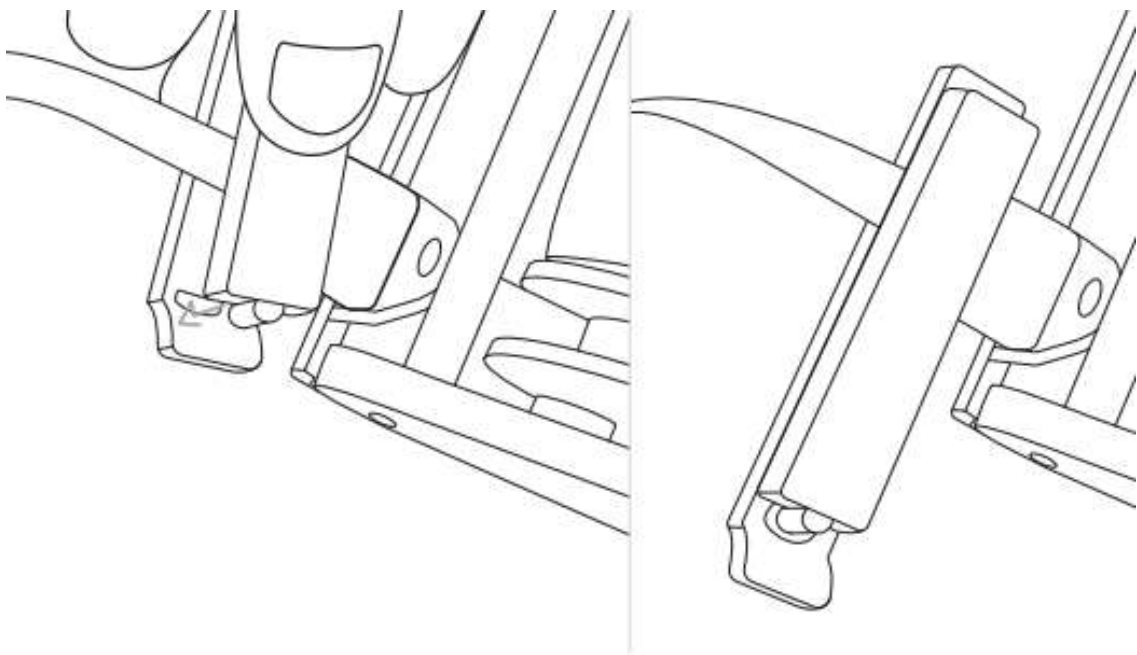


Skruva fast armen med överkanten exakt på den markering du gjort i föregående moment. Skruva den övre skruven först.

6



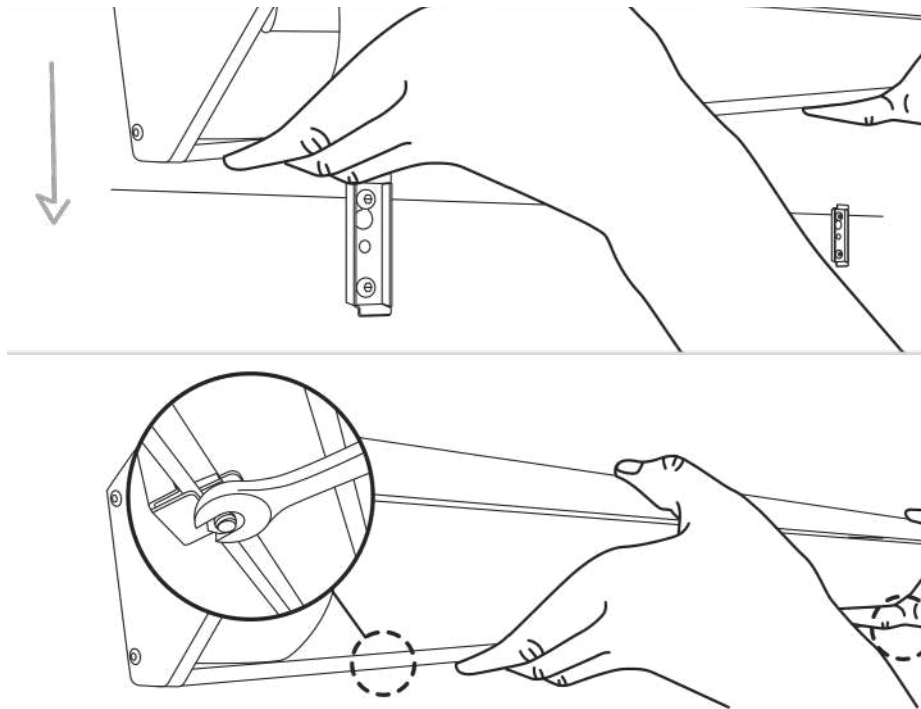
Trä in T-skrivarna som medföljer i markisens kassett.



7

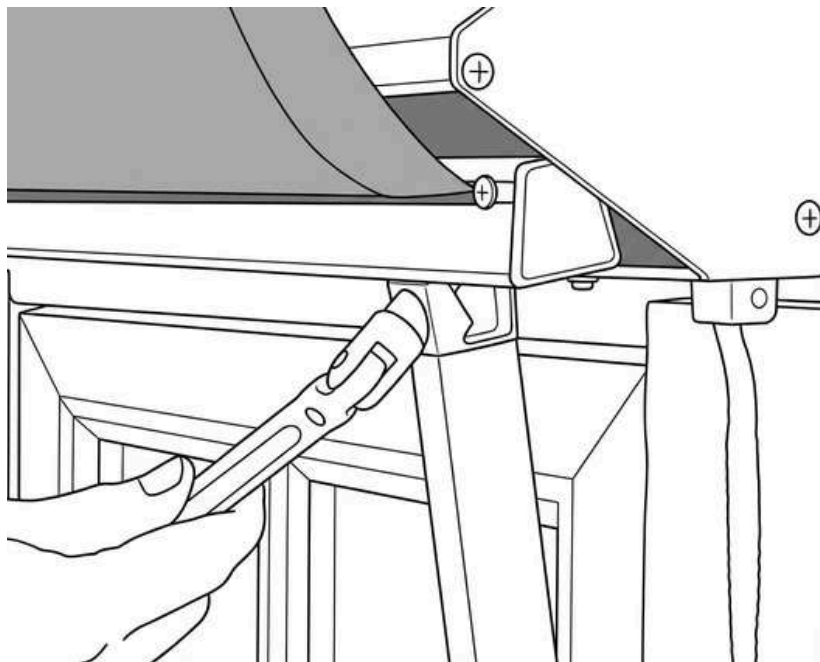
Använd "påsförslutaren" för att låsa markisen under montaget.

8



Lyft markisen och trä på den på fästena. Trä på muttrar på T-skruvarna och skruva åt.

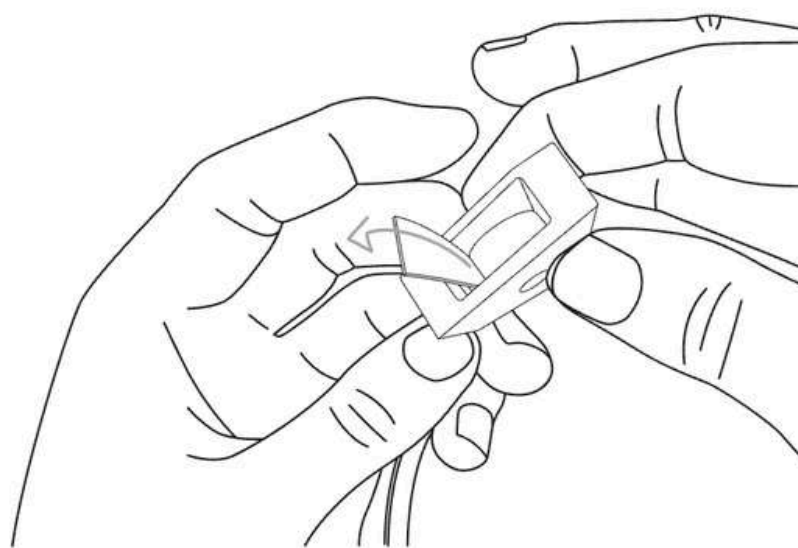
9



Haka i armen i frontprofilen och lås fast med skruven.

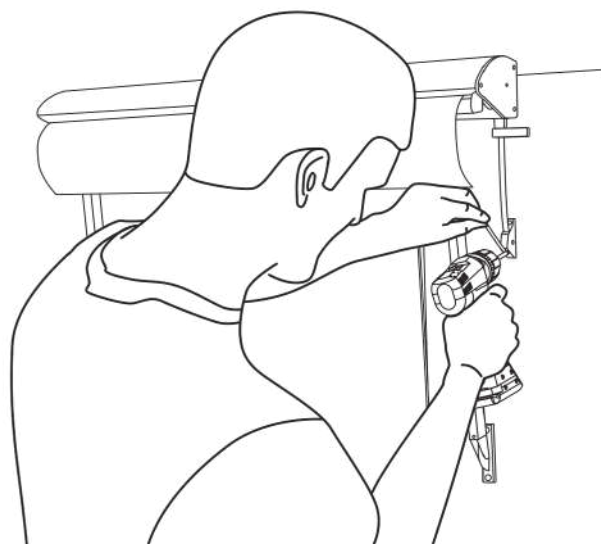
Steg 2: Utvändig manövrering med band

Notera: För utvändig manövrering, fortsätt på denna sida. För invändig manövrering, gå till sida 16. För motor och fjärrkontroll, gå till sida 25.

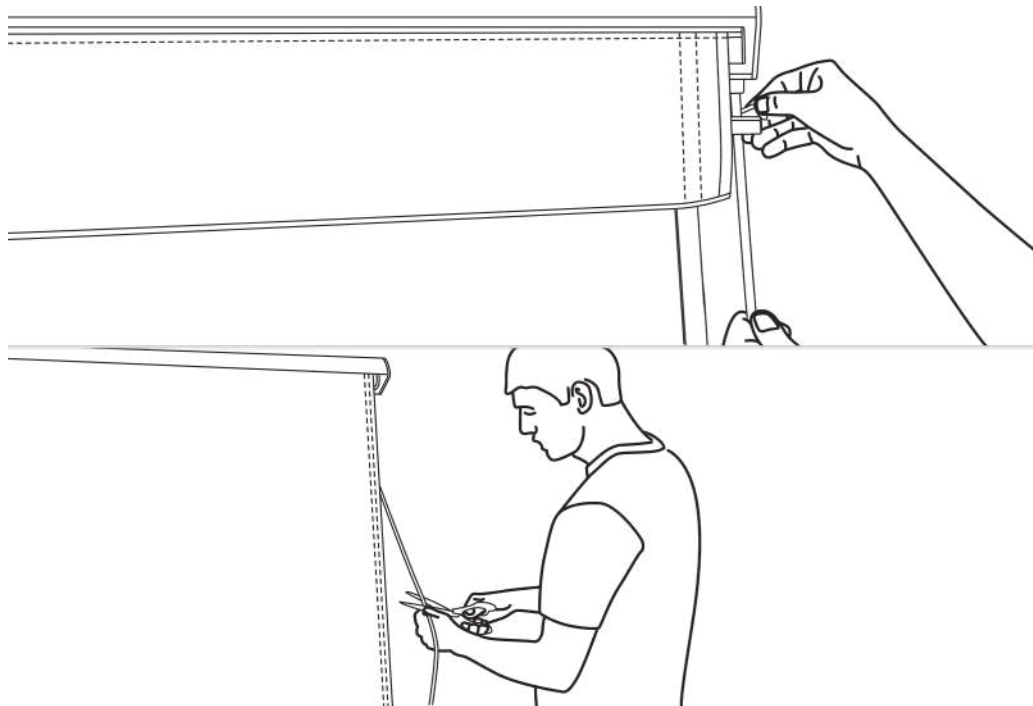


Dra linan genom linlåset.

2



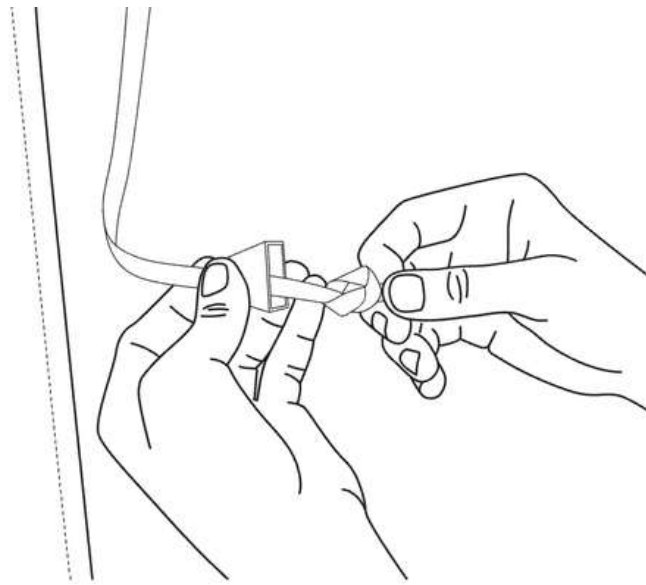
Skruva fast linlåset i väggen 30 cm under markisen – eller där du själv önskar.



3

Kör ut markisen och klipp av snöret vid önskad längd.

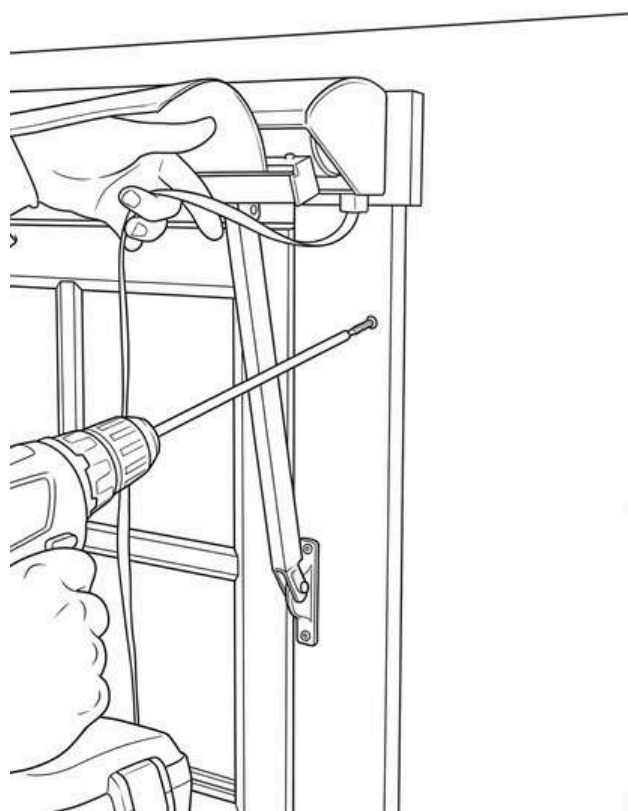
4



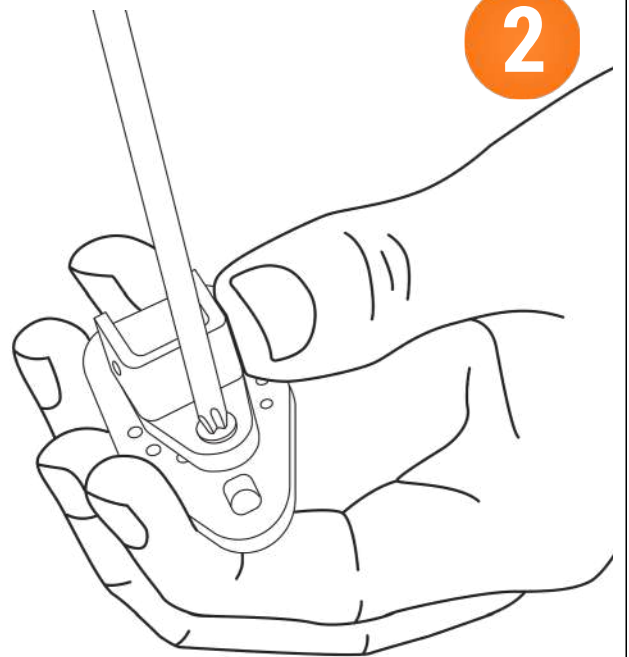
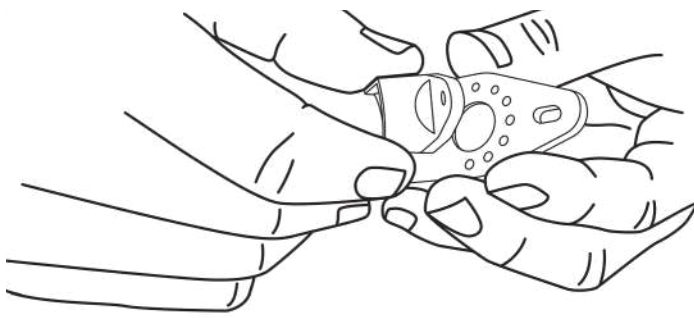
Trä på knoppen och slå en knut, så är du färdig!

Steg 2: Invändig manövrering med band

1

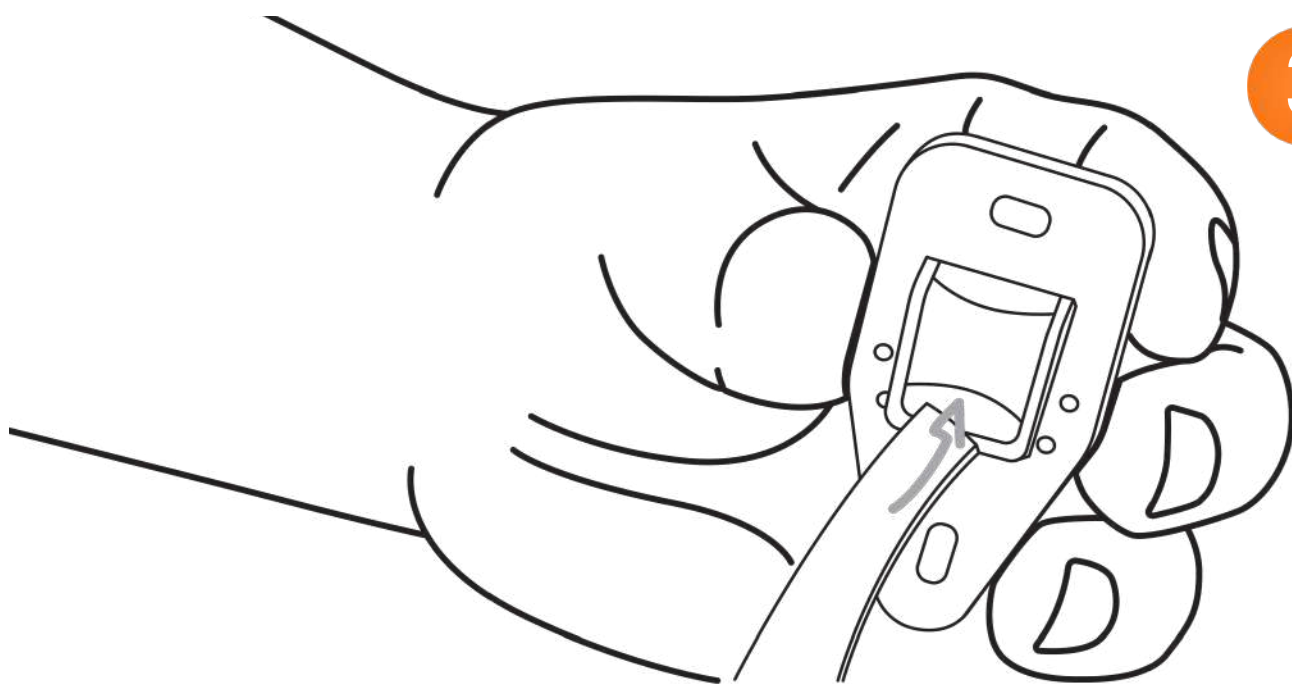


Borra ett hål i väggen 30 cm under markisens konsol. Hålet ska vara tillräckligt stort för att trä igenom bandet.



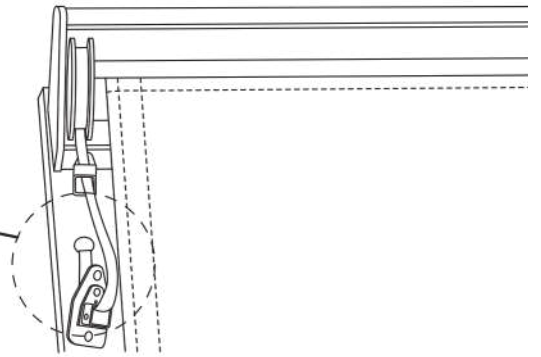
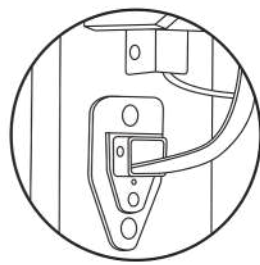
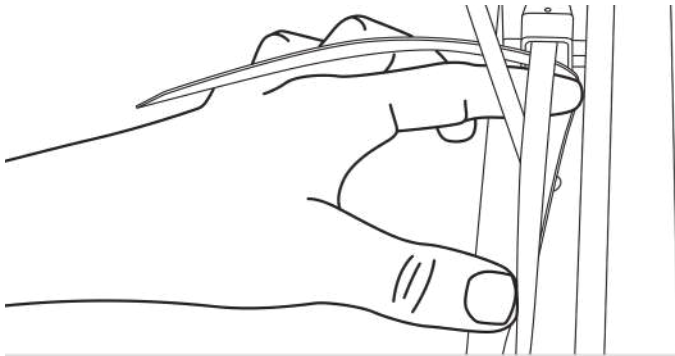
Skruva fast beslaget på fästplattan.

3



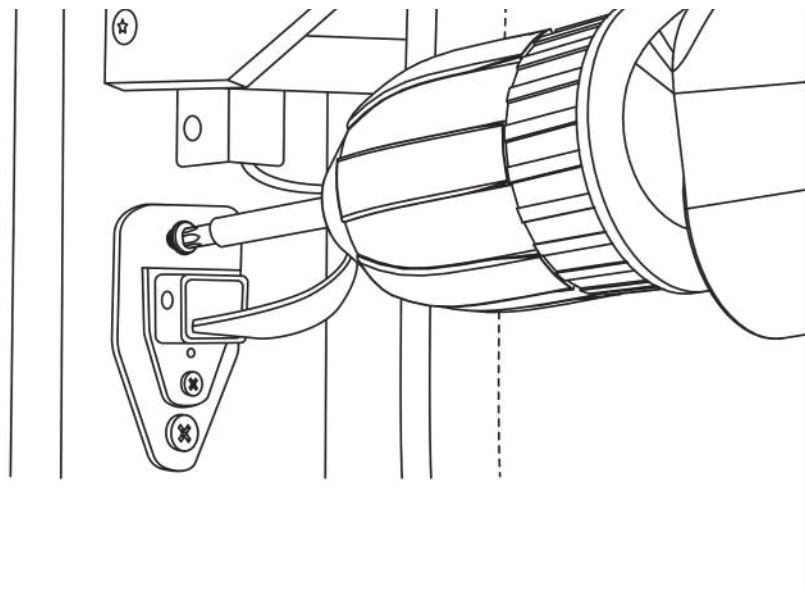
Dra ner markisen och trä bandet genom fästplattan.

4



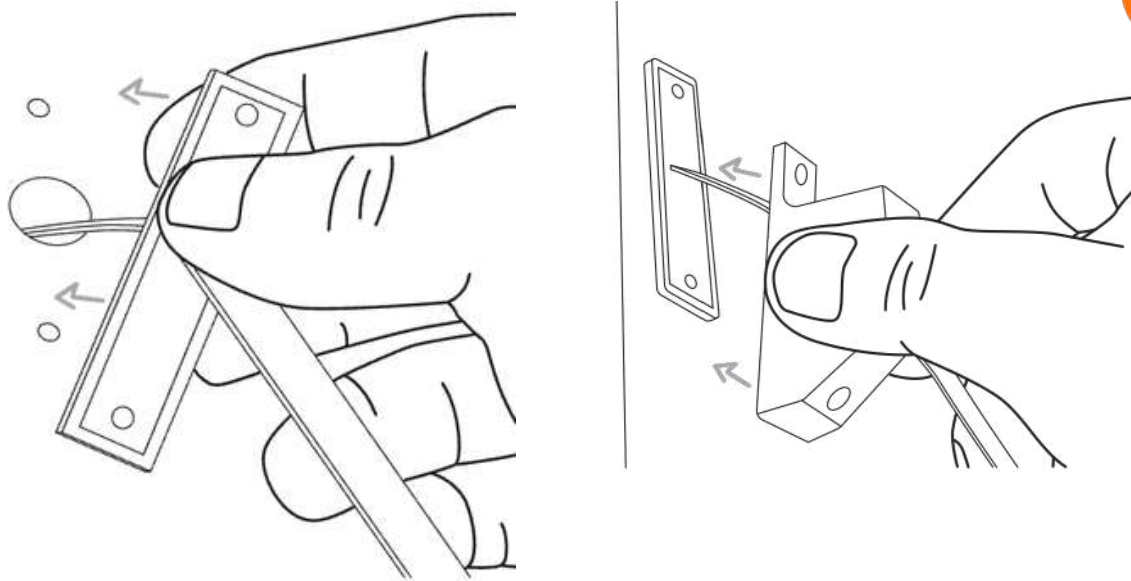
Trä linan genom hålet – du kan trycka igenom den med en lång skruvmejsel.

5



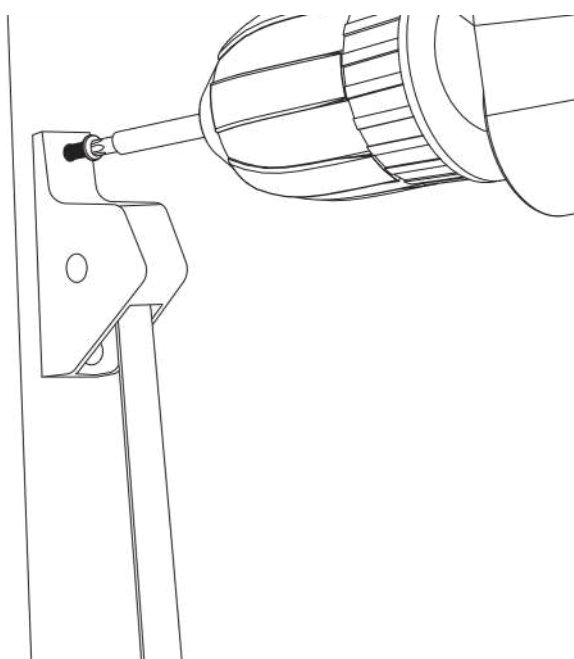
Skruva sedan fast fästplattan.

6



Gå till husets insida. Dra linan genom den rektangulära plastbrickan. Upprepa med ett linlås.

7



Skrupa sedan fast.

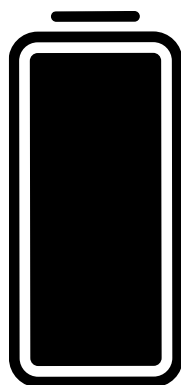
8



Trä på en linknopp, slå en knut. Testkör. **Färdig!**

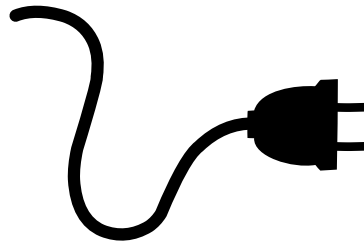
Valfritt: Anslut fjärrkontroll

1



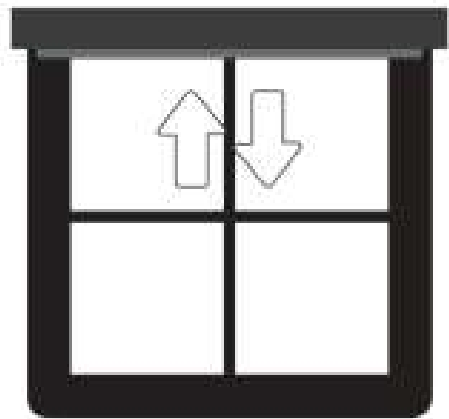
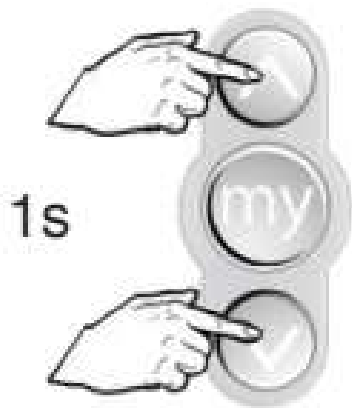
Sätt i batteriet i fjärrkontrollen.

2



Anslut markismotorn till ström via stickpropp eller direktanslutning till el.

3



Tryck samtidigt upp & ner tills solskyddet gör en kort ner & upp rörelse

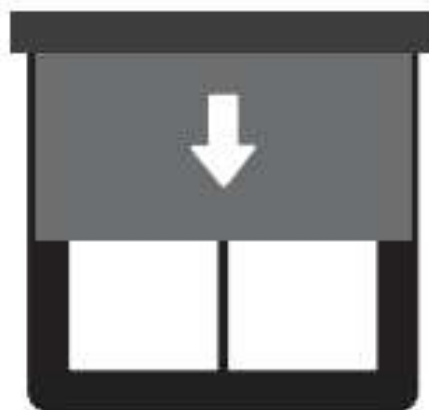
Baksida Situo

4



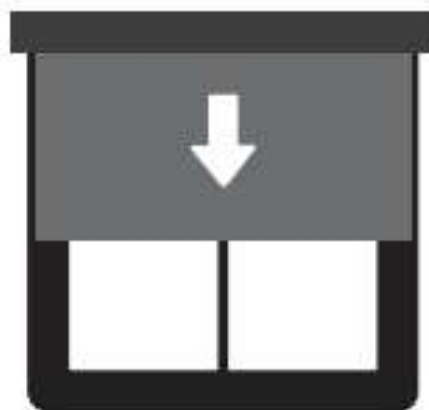
Kort tryck på Prog (mindre än 1 sekund). Kort ner & upp rörelse i markisen.

5



Kort tryck på Prog (mindre än 1 sekund). Kort ner & upp rörelse i markisen.

6

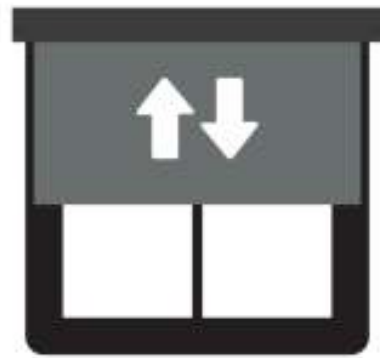


Tryck kort på pil ner, solskyddet åker till dess nedre gränsläge

7



5s



Tryck samtidigt upp & ner tills solskyddet gör en kort ner & upp rörelse



Tryck ner & kör till önskat
nedre gränsläge...



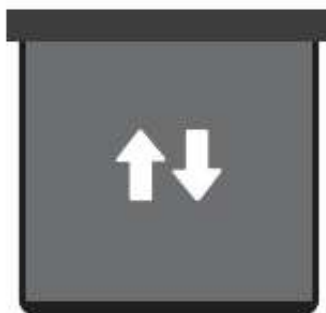
...stoppa vid önskat läge



Finjustera önskat läge
med upp & ner knapparna



5s



Nedre gränsläget
är nu ändrat & sparat

Håll inne my i ca: 5s tills solskyddet gör en kort upp & ner rörelse

(Solskyddet är fabriksinställt med ett automatiskt övre gränsläge)

Valfritt: Anslut sol och vindsensor

Soliris Sensor io Snabbguide

Programmera Soliris Sensor io till en motor

Håll in PROG-knappen på en inprogrammerad sändare (>2 sek) tills motorn svarar med en kort upp och ned rörelse.

Tryck **kort** (<0,5 sek) på PROG-knappen som sitter på Soliris Sensor io, motorn svarar igen med en kort upp och ned rörelse. Sensorn är nu inprogrammerad i motorns minne.

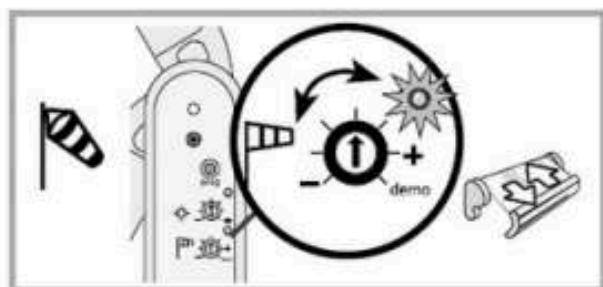
Säkerställ att sensorn har blivit inprogrammerad till motorn

För att dubbelkolla om sensorn finns i motorminnet så kan du skruva potentiometern för vindkänsligheten hela vägen medurs till DEMO, om motor/erna har sensorn i minnet så kommer de då att svara med en kort upp och ned rörelse.

Ställ in vindkänsligheten

~~Vilket värde du ska ställa vindkänsligheten på är bäst att kolla med tillverkaren av solskyddet som kan svara på hur mycket solskyddet tål i vindstyrka.~~

Vrid på potentiometern bredvid vindvimpel-symbolen för att ställa känsligheten.



Efter ca 2 sekunder efter en ändring så blinkar lysdioden för att visa hur känslig den är för tillfället. Se tabellen nedan för att utläsa vad blinkningarna betyder i km/h och m/s.

Trösklar	1	2	3	4	5	6
km/h	20	38	49	61	74	88
Antal blinkningar	*	**	***	****	*****	*****
m/s	5,56	10,56	13,61	16,94	20,56	24,44

Ställ in solkänsligheten

Om du inte vet vilket solvärde som du vill ha så är mellan 16 och 33 klux en bra början, sen kan man justera detta i efterhand om man tycker den är för känslig eller ej.

Vrid på potentiometern bredvid sol-symbolen för att ställa känsligheten.

Efter ca 2 sekunder efter en ändring så blinkar lysdioden för att via hur känslig den är för tillfället.

Trösklar	1	2	3	4	5	6
klux	≈ 8,3	≈ 16,7	≈ 25	≈ 33,3	≈ 41,7	≈ 50
Antal blinkningar	*	**	***	****	*****	*****

Ta bort Soliris Sensor io från en motor

Håll in PROG-knappen på en inprogrammerad sändare (>2 sek) tills motorn svarar med en kort upp och ned rörelse.

Tryck **kort** (<0,5 sek) på PROG-knappen som sitter på Soliris Sensor io, motorn svarar igen med en kort upp och ned rörelse.

Sensorn är nu borttagen från motorns minne

Radera alla sensorer från motor/ernas minne

~~Håll in PROG-knappen (>2 sek) på en inprogrammerad sändare tills motor/erna svarar med en kort upp och ned rörelse.~~

Håll in PROG-knappen i **7 sek** på Soliris Sensor io.

Efter 2 sekunder så tänds vind-dioden grönt och fortsätter lysa i 5 sekunder.

Alla sensorer är nu bortplockade från motorns minne.

Nollställ sensorn

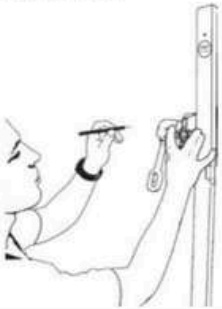
Håll in PROG-knappen på Soliris io i 7 sekunder.

Efter 2 sekunder så tänds vind-dioden grönt och fortsätter lysa i 7 sekunder.

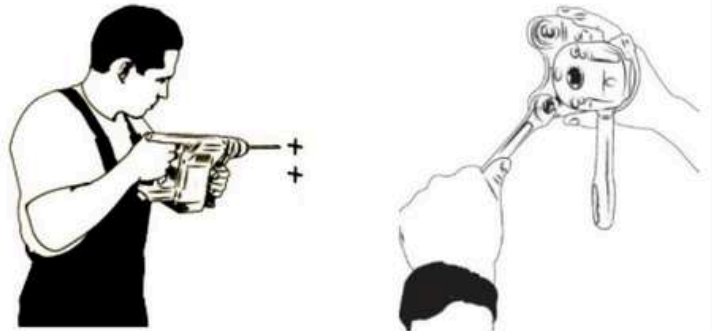
Sensorn är nu nollställd.

Montera BILLY Fönstermarkis 340+ cm

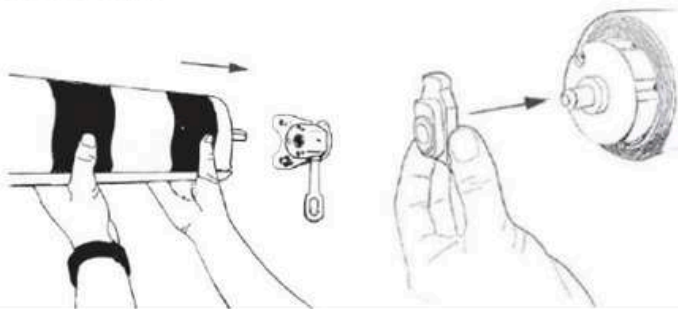
1: Start med braketten på betjeningssiden. Sikre at braketten er i vater og marker plasseringen av skruene.



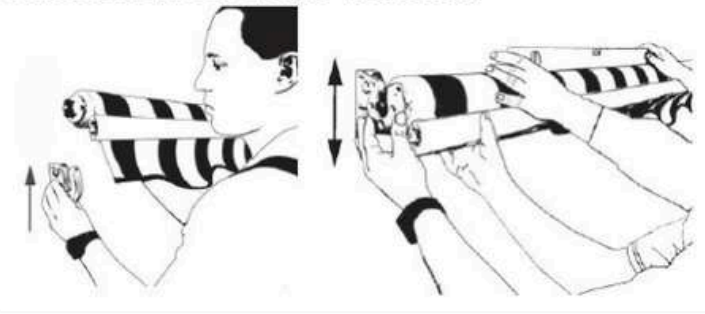
2: Forbor hullene og skru opp første braketten.



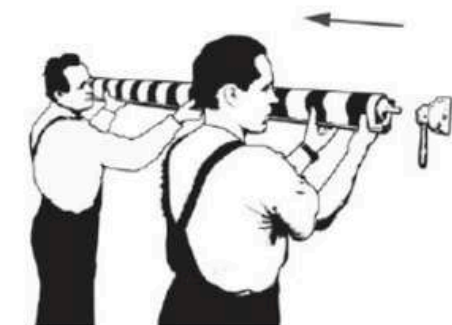
3: Plasser betjeningssiden av rullen inn i braketten. Gli deretter kulelageret inn på rullens andre side.



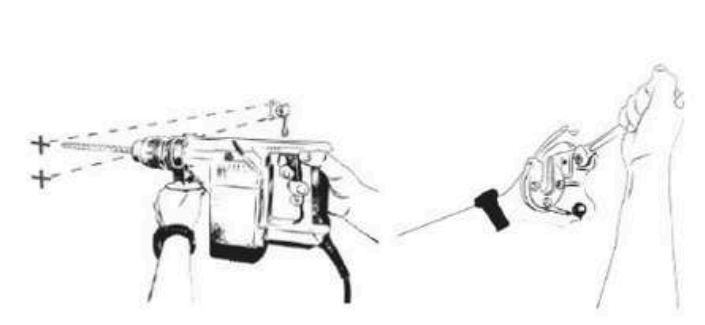
4: Skli den andre braketten rundt kulelageret, sikre at markisen står i vater, og marker skru hullene for denne braketten.



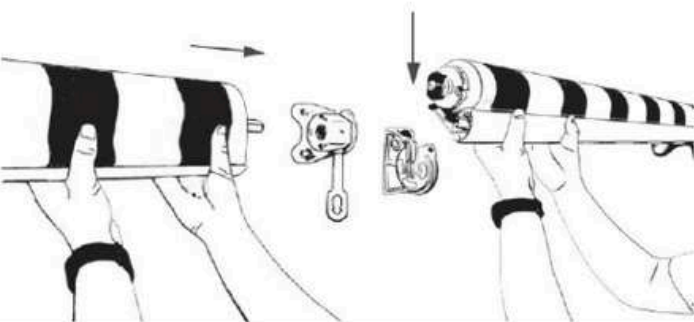
5: Løft markisen av og sett den fra deg.



6: Forbor skru hullene og fest braketten.



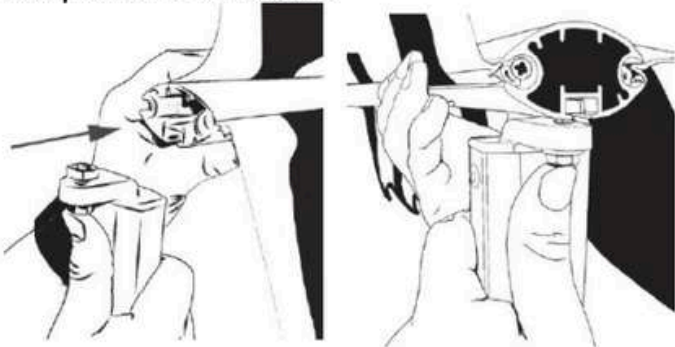
7: Løft markisen opp igjen. Lås kulelageret med en unbrakonøkkel.



8: Åpne markisen litt for enklere tilgang.



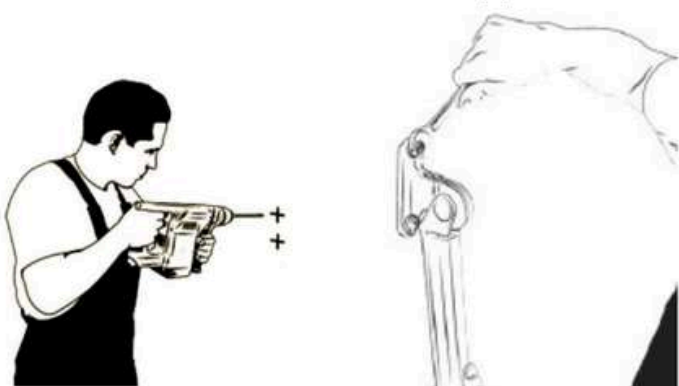
9: Skli firkantmutteren inn i kanalen på frontprofilens underside.



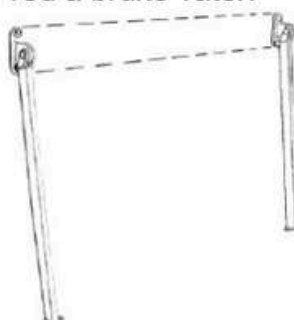
10: Marker plasseringen av skru hullene for armbraketten. Løft armen av igjen.



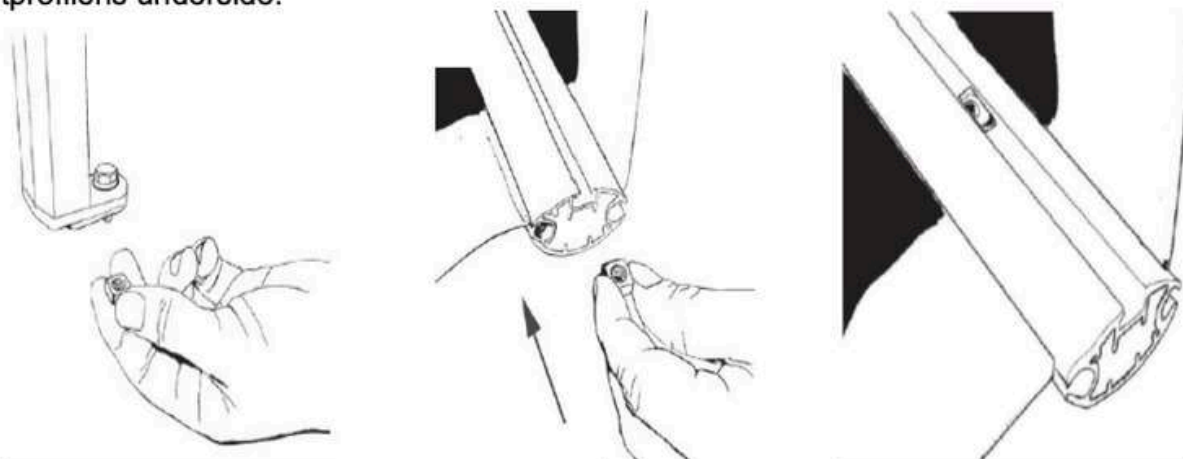
11: Forbor hullene. Skru deretter opp armen.



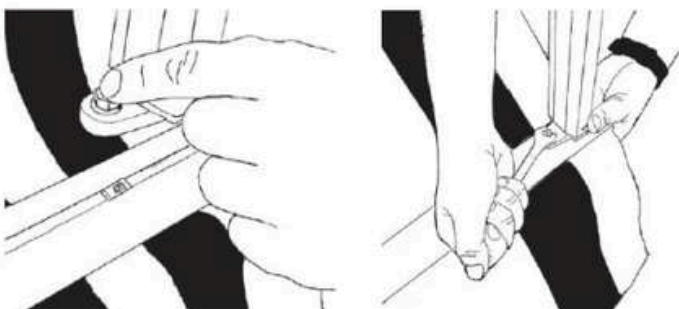
12: Monter den andre armen tilsvarende. Forsikre deg om at disse monteres horisontalt ved å bruke vater.



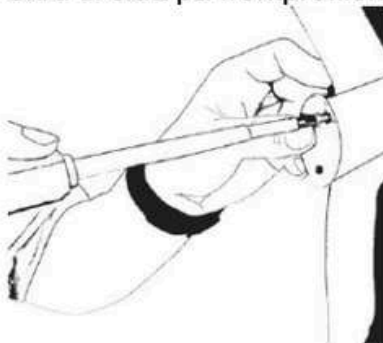
13: Skru firkantmutteren ut fra armen. Forbered neste steg ved å plassere firkantmutteren i kanalen på frontprofilens underside.



14: Skru nå armen til frontprofilen ved hjelp av firkantmutteren.



15: Repeter steg 13 og 14 for den andre armen. Skru til slutt på frontprofilens endelokk.



16: Pass til slutt på at regnvær ikke forårsaker skade dersom du har motorstyring. Vannansamlinger på ledning burde dryppe naturlig av. Unngå at ledningen fører vannet inn i motor.

